

KASIM 2024

İLETİŞİM BECERİLERİ ÖĞRETMEN BÜLTENİ

Okul Psikolojik Danışmanı
Reyhan KİBAR



İLETİŞİM NEDİR?

İletişim temel anlamda bilgi, duygu ve düşüncelerin paylaşılması olmakla birlikte, aynı zamanda kişi ya da grupların davranış ve tutumlarını etkilemeye yönelik bir eylemdir. Diğer bir ifadeyle, iletişim, bireyler arasında bilgi alıp vermek amacıyla oluşturulan bir ilişkiler sistemi olarak açıklanabilir. Var olduğumuz anda çevreyle sürekli iletişim, etkileşim içine gireriz. Bilmeden çevremizi etkilemeye, değiştirmeye, yine bilinçsizce etkilenmeye, çevremize uyarlanmaya başlarız. Bu iki yönlü alışveriş ömür boyu sürer gider. Kişiliğimizi iletişim alışkanlıklarımızla, iletişim çabalarımızla ortaya koyarız. Bildiklerimiz, duyduklarımız, yapabileceklerimiz iletişim tarzımızla belirlenir. Kişilerarası ilişkilerin aracı da iletişimdir: Anlamak, anlaşılma, öğrenmek, anlatmak, başkalarına ulaşmak için iletişimi kullanırız.

ETKİLİ İLETİŞİM NEDİR?

Kelimeler “ne” söylediğimizle; ses tonu ve beden dili “nasıl” söylediğimizle ilgilidir. Karşı tarafa iletilen mesajlar yalnızca sözel yolla değil, aynı zamanda sözel olmayan yollarla da iletilir. İletişimde kelimeler %7, ses tonu %38 ve beden dili (jest, mimik) de %55 oranında rol oynar. Mesajın verilme şeklinin yani sözel olmayan ipuçlarının %93 önem taşıdığı göz önüne alındığında, ses tonunun ve beden dilinin söz konusu olmadığı yazılı iletişimin çok çeşitli yanlış anlaşılmalara (iletişim kazalarına) yol açabileceği ortadadır. Kelimelerin etkisinin %7 olduğu düşünülürken karşımızdakinin bizi doğru anlaması için ses tonumuzun ve beden dilimizin ne kadar etkili ve önemli olduğu açıktır



Beden Dili

Anlatmak istediklerimizi sadece sözel olarak ifade etmekle kalmayız, istesek de istemesek de beden dilimiz bu anlatıma eşlik eder. Bazen gözlerimiz, kimi zaman ellerimiz ve kollarımız bu anlatımın parçası olur. Bu yolla aklımızdan geçenleri, bazen de gizlemek istediğimiz duygu ve düşüncelerimizi karşı tarafa aktarırız. Bazen gizlenmek isteriz. Fakat ağzımızın söyleyemediklerini bedenimiz ortaya koymadan duramaz. Bütün gizlemek istediklerimizi bazen gözlerimiz, bazen de elimiz kolumuz ele verir. Tabi ki beden dili dediğimiz sadece gizlemek istediğimiz şeyleri bedenimizin ortaya koymasından ibaret değil. Çok daha derin bir o kadar insanı bir şey. Beden dili vücudun duruşundan, mimiklerinden ya da göz hareketlerinden oluşan ve tüm bu oluşumları zihinsel ve fiziksel faaliyetlerle destekleyen bir iletişim şeklidir. Beden duruşumuzu ve onun verdiği mesajı karşımızdaki kişi okumaya ve anlamaya çalışır.





Ses Tonu ve Konuşmanın Akıcılığı

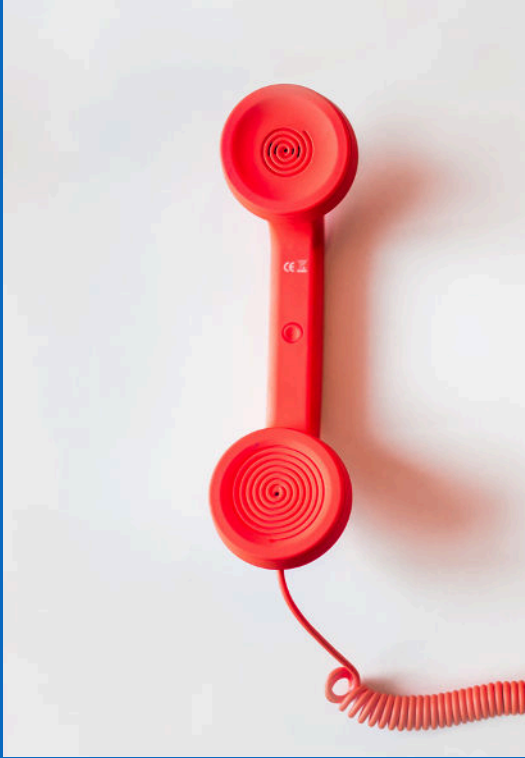
Sesin etkili bir biçimde kullanılması, kişinin kendini ortaya koyuşu ve mesajını iletmesindeki etkinlik açısından büyük önem taşır. Ortama ve mesaja uygun bir ses tonu, akıcı bir üslup, açık, işitilir ve düzgün cümlelerle yapılan bir konuşma, dinleyende rahatlık uyandıracak ve söylenenleri etkili kılacaktır

Mimikler

Kişi, duygu ve düşüncelerini beden diliyle , en çok da mimikleriyle dışa vurur. Yüz ifadesi, verilen mesajla uyum içinde olur ya da alınan mesajla göre şekillenir. Dolayısıyla, verdiğimiz mesajın alıcı tarafından etkili bir biçimde anlaşılmasında mimiklerimizin etkisi büyüktür.

Mesafe ve Bedensel Temas

Başkalarına olan uzaklığımızı ayarlayarak onlara bazı mesajlar iletiriz. Bir insana çok yakın durmak ve bedensel temas, ilişkiye belirli bir yakınlık ve sıcaklık katar. Böyle bir yakınlık isteği içinde olmayan kimse, bu durumdan rahatsızlık duyar ve savunucu olur. Dolayısıyla, bize gönderilen mesajı doğru ve etkili anlamamız noktasında mesajı gönderen kişi ile aramızdaki mesafe ve bedensel temas da önemli bir güce sahiptir.



OKULLARDA ÖĞRETMEN-ÖĞRENCİ İLETİŞİMİNİN ÖNEMİ

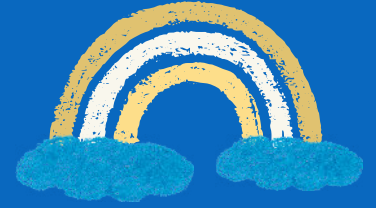
Okulda öğretim sürecinin en önemli iki ögesi öğrenci ve öğretmendir. Bu iki öge arasında sınıf içerisinde yoğun bir iletişim süreci yaşanır. Öğretme ve öğrenme sürecinin etkili olabilmesi için öğretene ve öğrenene arasında çok özel bir ilişkinin kurulması gerekir.

EMPATİ

Empati bugün, adından sıklıkla söz edilen önemli bir kavramdır. Empati, insanın kendini karşısındakinin yerine koyması olarak açıklanacak kadar basit değildir. Her insan birbirinden farklıdır ve kimse kendini karşısındakinin yerine öyle kolay koyamaz. Çünkü ister istemez kendini onun yerinde zannederken de kendisi gibi düşünür. Bu yüzden empati, önce karşısındaki insanı tanımak daha sonra da içinde bulunduğu şartları da değerlendirerek dünyayı onun bakış açısıyla görmeye çalışmaktır. Bu sayede karşısındaki insanın duyguları, yaşadıkları ve deneyimleri önem kazanır ve onu daha iyi anlama eylemi gerçekleşir.

Empati üç aşamadan oluşur. Bunlar:

- **Birinci Aşama:** Olayları karşımızdaki gibi algılamaya çalışmak
- **İkinci Aşama:** Karşımızdakinin duygu ve düşüncelerini doğru olarak anlamak
- **Üçüncü Aşama:** Kendisini anladığımızı karşımızdakine sözlerimizle, ses tonumuzla ve beden dilimizle ifade etmek



Öğretmenin sınıfını etkin bir şekilde yönetmesi ve kendi mesleki amaçlarını karşılaması, açık ve etkin bir iletişim dili seçmesi ile kolaylaşacaktır. Etkili iletişim becerileri iyi bir sınıf yönetiminin temelini oluşturmaktadır.

Yukarıda açıkladığımız etkili iletişim becerilerini kullanmak bize bazı konularda avantajlar sağlamaktadır.

- Öğrenci ile iyi bir iletişim kurabilen öğretmen sınıfında olumlu davranışları arttırabilir.
- Kendi ihtiyaç ve isteklerini sınıf içinde açıkça ifade edebilir..
- Öğrencileri daha iyi anlaması ve kabul edebilmesi ile onlara karşı daha olumlu duygular geliştirebilir.
- Öğrencilerin kendilerini anlaşılmış ve özen gösterilmiş hissettiği ve böylece bize ve akranlarına daha olumlu tepki vereceği bir ortam yaratabilir.

Öğretmen sınıfta akademik olmayan birçok sorunla karşılaşabilir. Öğretmenin bu sorunlarla başa çıkabilmesi için, iyi bir iletişim ve olumlu sınıf ortamı yaratma becerisine sahip olması gerekir. Öğretmenin öğrencilerle sağlıklı iletişim kurabilmesi için, kendini iyi ifade edebilmesi ve karşısındakini anlaması gerekir

Öğretmen sınıf içinde öğrencilerle iletişim kurarken;

Öğrencinin söylediklerini duymak ya da gerçekten onu anladığını düşünmek etkili iletişim için yeterli olmayabilir. Öğrenci dinlendiğinin bilmelidir. Böylece kendini daha cesur bir şekilde ifade edebilir. Bunun için etkin dinlemek önemlidir. Etkin dinleme öğrencinin söylediklerini duyduktan ve doğru olarak anladıktan sonra dinlediklerini öğrenciye uygun yolla ifade etmesidir. “hımm, hımm...” “lütfen devam et” gibi vereceğini tepkiler konuşmanın devam etmesini teşvik eder. “anlattıklarını doğru anladığımdan emin olmak istiyorum” diyerek öğrencinin anlattıklarını özetlemek etkin dinlemeye örnek olarak verilebilir.





'Doğuştan iyi dinleyici olanların sayısı azdır. İyi bir dinleyici olabilmek için; bilinçli bir çaba ve yeni beceriler öğrenmek gerekir.'
Doğan CÜCELOĞLU

ÖĞRENCİ: GEÇEN AY KÜÇÜK KARDEŞİM DOĞDUĞU İÇİN BİR AYDIR DOĞRU DÜZGÜN DERS ÇALIŞMADIM.

ÖĞRETMEN: SINAVA YETERİ KADAR HAZIRLANAMADIĞIN İÇİN ENDİŞELİSİN.

ÖĞRENCİ: BU DERS GERÇEK HAYATTA BİZİM NE İŞİMİZE YARAYACAK Kİ...

ÖĞRETMEN: DERSLERİN GERÇEK HAYATLA İLİŞKİSİNİ KURMAKTA GÜÇLÜK YAŞIYORSUN.

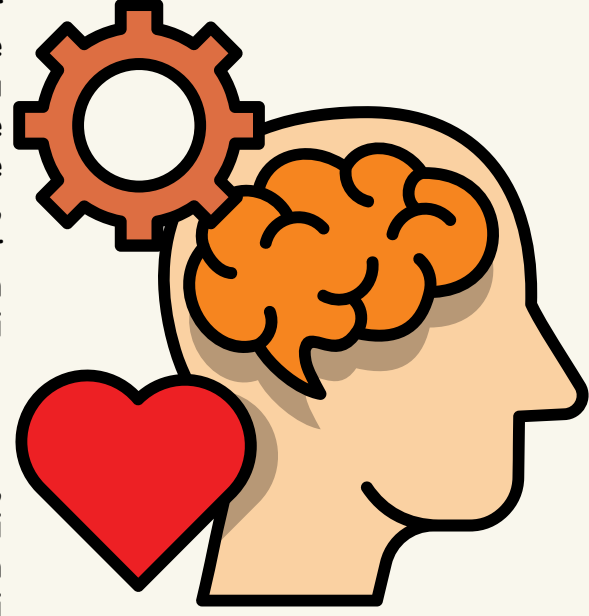
ÖĞRENCİ: EVET HOCAM BU YÜZDEN İLGİMİ ÇEKMIYOR.

ÖĞRETMEN: (ÖRNEĞİN MATEMATİK DERSİ...) MARKETE GİDİP ALIŞ-VERİŞ YAPTIĞINDA CEBİNDEKİ PARANIN YETİP YETMEYECEĞİNİ HESAPLAMAN GEREKİR VEYA KASİYER SANA PARA ÜSTÜ VERDİĞİNDE DOĞRU MİKTARI ALIP ALMADIĞINI ANLAMAK İÇİN YİNE HESAPLAMA YAPMAN GEREKİR...

Üstteki örnekten izlenebileceği üzere öğrencilerle sık karşılan bu diyalogda öğrencinin dersin hedef davranışlarını gerçek hayatla ilişkilendiremediği için motivasyonlarının düştüğüne şahit olabiliyoruz. Öğrencinin gerçekte ne anlatmaya çalıştığını duyduktan sonra duyduğumuzu uygun şekilde ifade etmek öğrencinin gerçek duygu ya da düşüncesini ifade etmeyi kolaylaştırır ve aradaki iletişimi güçlendirmeye yardımcı olur.

• Günlük yaşamda karşımızdakine yönelik olumsuz duygularımızı dile getirmek için çoğunlukla "Sen zaten hep böyle davranırsın çok anlayıssızsın!" gibi, sen dilinin hakim olduğu ifadeler kullanırız. Öğretmenler, öğrencilerinin istenmedik davranışlarını düzeltmek için zaman zaman "Neden dikkat etmiyorsun, sınıfın düzenini bozuyorsun!" gibi, sen dilinin ağırlıkta olduğu ifadeler kullanabilir. Sen dilinin kullanıldığı mesajlar, çoğu kez mesajın yollandığı kişileri doğrudan suçlayıcı ve yargılayıcı bir ifadeyi içerdiği için, mesajı alan kişilerin savunucu bir tutuma girmelerine ya da kendilerine olan güvenlerinin sarsılmasına neden olur. Oysa öğretmenler sen diliyle öğrencilerini eleştirirken, öğrencilerde gözlemledikleri istenmedik davranışları ortadan kaldırmayı amaçlarlar.

Kişiler arası ilişkilerde, iletişim kurulan kişinin doğrudan gözlerine bakmak, genellikle “Sana ve senin anlattıklarına önem veriyorum” mesajını, sözsüz bir biçimde diğer kişiye iletir.Öğretmenlerin de öğrencileriyle iletişim kurarken, öğrenciye doğru yönelmiş bir beden duruşu ve ilgili bir yüz ifadesiyle birlikte onların gözlerinin içine bakması, öğrenciye sen ve senin anlattıkların dinlenmeye değer” mesajını vererek, öğrencilerin benlik saygılarını artırıcı etkiler yaratabilir.Ders anlatırken öğrencilerle gözle iletişim kurma, öğrencilerin konu üzerinde dikkatlerini toplamalarını da kolaylaştıracaktır.



Öğretmenlerin hem kendilerini, hem de diğer öğrencileri, soru yöneltildiğinde cevaptan önce bir süre beklemeleri için“eğitmeleri”, gerekir. Bu tutum verilen cevapların daha nitelikli olmasını ve öğrencilerin kendilerini daha iyi ifade edebilmelerini kolaylaştıracaktır.

Öğrencilerle yakın mesafeden ilişki kurmalıdır.Birbirleriyle iletişim kuran kişiler, algıladıkları yakınlık derecelerine göre, aralarında “sosyal” bir mesafe bırakırlar.Araya konulan mesafe arttıkça, iletişim kuran kişiler arasındaki ilişkinin resmîleştiği varsayılabilir. Kırk santimle seksen santim arasında değişen mesafe yakın bir ilişkinin, seksen santimle iki metre arasındaki mesafe sosyal bir ilişkinin göstergesi olarak kabul edilir.

Ders işlerken sık sık öğrencilerin arasında dolaşmak, dikkati dağılmış öğrencilere daha da yaklaşarak, rastlantıymış gibi öğrencinin sırasına ya da omzuna dokunmak, öğrencinin dikkatini öğretmen üzerinde toplamasına; daha da önemlisi, kendisini öğretmene daha yakın hissetmesine yardımcı olacaktır.



Öğrencinin zihnine girmek isteyen öğretmen, önce öğrencinin gönlüne girmeyi başarmalıdır.’
Doğan CÜCELOĞLU

